



# 检测报告

报告编号 GCT-2023020175

检测类型 委托检测

受检单位 乳源瑶族自治县鑫源环保金属科技有限公司

检测地址 韶关市乳源县乳城镇侯公渡官溪电站路口

检测类别 无组织废气、厂界噪声



广东国测科技有限公司  
Guangdong Guoce Technology Co., Ltd  
(检验检测专用章)

编制: 何荣

审核: 李

批准: 王

签发日期: 2023.03.03

## 报告编制说明

1. 本报告只适用于本报告所写明的检测目的及范围。
2. 本报告未盖本公司“CMA 资质认定章”、“检验检测专用章”及“骑缝章”无效。
3. 复制本报告未重新加盖本公司“CMA 资质认定章”、“检验检测专用章”无效, 报告部分复制无效。
4. 本报告无编制人、审核人、批准人签字无效。
5. 本报告经涂改无效。
6. 本公司只对来样或自采样品负责。
7. 本报告未经本公司同意不得用于广告、商品宣传等商业行为。
8. 对本报告若有异议, 请于报告发出之日起十五日内向本公司提出, 逾期不申请的, 视为认可检测报告。



一、基本信息:

检测类型	委托检测	检测依据	详见附表 1
检测类别	无组织废气	样品状态	完好
	厂界噪声		——
采样日期	2023 年 02 月 23 日	分析日期	2023 年 02 月 23 日-03 月 01 日
采样人员	麦杰、丘右养	分析人员	谭海艳、谢燕芳、吴彩英、江惠君、孙成艳

二、检测结果:

(1)无组织废气

检测点位	检测项目	测量值	标准限值	单位
公司门口 1#	总悬浮颗粒物	0.094	1.0	mg/m <sup>3</sup>
	镉及其化合物	ND	0.040	mg/m <sup>3</sup>
	铅及其化合物	9×10 <sup>-4</sup>	0.0060	mg/m <sup>3</sup>
	砷及其化合物	8.2×10 <sup>-6</sup>	0.010	mg/m <sup>3</sup>
	锡及其化合物	5.6×10 <sup>-5</sup>	0.24	mg/m <sup>3</sup>
	铬及其化合物	ND	——	mg/m <sup>3</sup>
	锑及其化合物	ND	——	mg/m <sup>3</sup>
	硫酸雾	0.019	1.2	mg/m <sup>3</sup>
公司集雨池旁 2#	总悬浮颗粒物	0.140	1.0	mg/m <sup>3</sup>
	镉及其化合物	ND	0.040	mg/m <sup>3</sup>
	铅及其化合物	5×10 <sup>-4</sup>	0.0060	mg/m <sup>3</sup>
	砷及其化合物	2.18×10 <sup>-5</sup>	0.010	mg/m <sup>3</sup>
	锡及其化合物	6.4×10 <sup>-5</sup>	0.24	mg/m <sup>3</sup>
	铬及其化合物	ND	——	mg/m <sup>3</sup>
	锑及其化合物	5×10 <sup>-6</sup>	——	mg/m <sup>3</sup>
	硫酸雾	0.024	1.2	mg/m <sup>3</sup>
公司循环水池旁 3#	总悬浮颗粒物	0.159	1.0	mg/m <sup>3</sup>
	镉及其化合物	1.2×10 <sup>-5</sup>	0.040	mg/m <sup>3</sup>
	铅及其化合物	ND	0.0060	mg/m <sup>3</sup>
	砷及其化合物	2.49×10 <sup>-5</sup>	0.010	mg/m <sup>3</sup>
	锡及其化合物	9.2×10 <sup>-5</sup>	0.24	mg/m <sup>3</sup>
	铬及其化合物	ND	——	mg/m <sup>3</sup>
	锑及其化合物	1.5×10 <sup>-5</sup>	——	mg/m <sup>3</sup>
	硫酸雾	0.024	1.2	mg/m <sup>3</sup>



检测点位	检测项目	测量值	标准限值	单位
原料仓库门口 4#	总悬浮颗粒物	0.143	1.0	mg/m <sup>3</sup>
	镉及其化合物	3.1×10 <sup>-5</sup>	0.040	mg/m <sup>3</sup>
	铅及其化合物	ND	0.0060	mg/m <sup>3</sup>
	砷及其化合物	1.96×10 <sup>-5</sup>	0.010	mg/m <sup>3</sup>
	锡及其化合物	6.7×10 <sup>-5</sup>	0.24	mg/m <sup>3</sup>
	铬及其化合物	ND	——	mg/m <sup>3</sup>
	锑及其化合物	ND	——	mg/m <sup>3</sup>
	硫酸雾	0.024	1.2	mg/m <sup>3</sup>
备注	1、执行《大气污染物排放限值》（DB 44/27-2001）表 2 无组织排放监控浓度限值。 2、气象参数：天气：晴，风向：东，风速：1.2m/s，温度：18.5~22.1℃，气压：100.1~100.3kPa。 3、“ND”表示未检出，即检测结果低于方法检出限，相应项目的检出限详见附表 1；“——”表示未作要求或不适用。			

(2) 厂界噪声

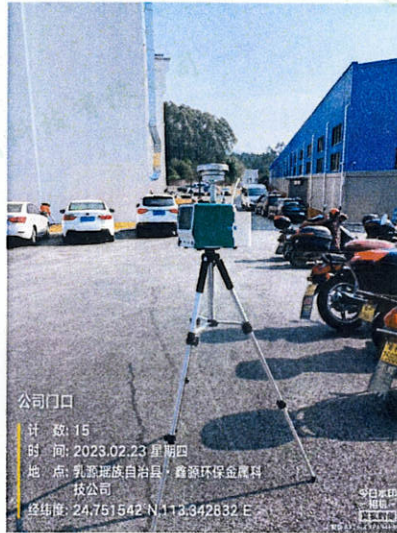
测点 编号	检测 点位	主要 声源	测量值 L <sub>eq</sub> [dB(A)]	《工业企业厂界环境噪声排放标准》(GB12348-2008)中 3 类 限值
			昼间	
1#	厂界北侧外 1 米	生产噪声	60	昼间：65dB(A)
2#	厂界西侧外 1 米	生产噪声	58	
3#	厂界南侧外 1 米	生产噪声	58	
4#	厂界东侧外 1 米	生产噪声	57	
备注	1、气象参数：天气：晴、无雨雪、无雷电；风速：1.2m/s。			

附图 1：检测布点图，“○”表示无组织废气检测点，“▲”表示厂界噪声检测点。





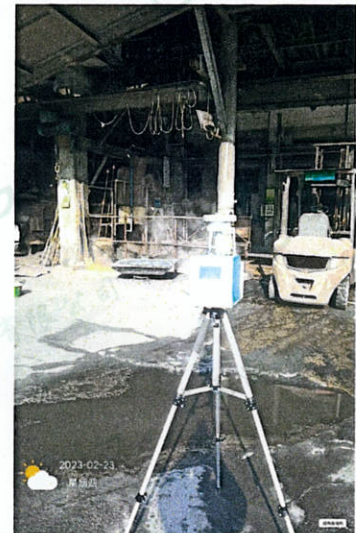
附图 2 现场采样照片



公司门口 1#



公司集雨池旁 2#



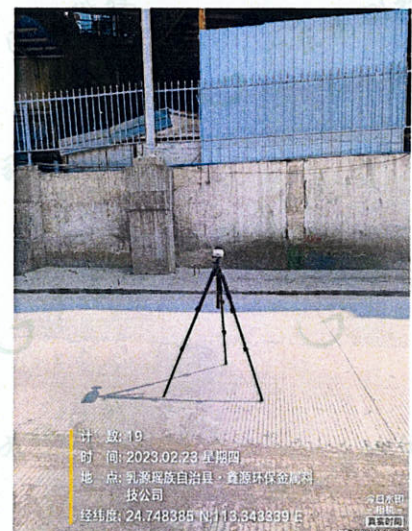
公司循环水池旁 3#



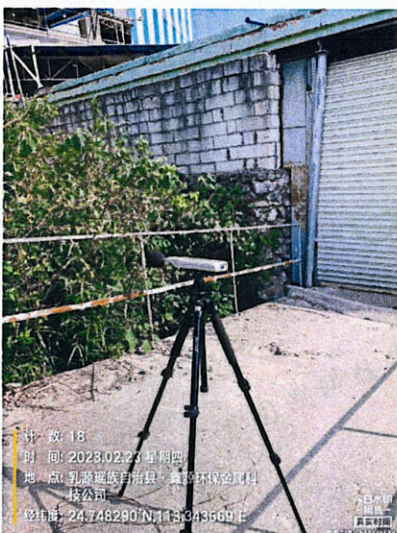
原料仓库门口 4#



厂界噪声北侧



厂界噪声西侧



厂界噪声南侧



厂界噪声东侧





附表 1: 本次检测所依据的检测标准(方法)及检出限。

类别	检测项目	方法依据	分析设备	检出限
无组织 废气	总悬浮颗粒物	《环境空气 总悬浮颗粒物的测定 重量法》HJ 1263-2022	电子天平 Quintix65-1 CN (GCT-052)	0.007mg/m <sup>3</sup>
	镉及其化合物	《大气固定污染源 镉的测定 火焰原子吸收分光光度法》HJ/T 64.1-2001	原子吸收分光光度计 WFX-200 (GCT-031)	3×10 <sup>-6</sup> mg/m <sup>3</sup>
	铅及其化合物	《环境空气 铅的测定 火焰原子吸收分光光度法》GB/T 15264-1994	原子吸收分光光度计 WFX-200 (GCT-031)	5×10 <sup>-4</sup> mg/m <sup>3</sup>
	砷及其化合物	《环境空气和废气 颗粒物中砷、硒、铋、锑的测定 原子荧光法》HJ 1133-2020	原子荧光光谱仪 AF-610E (GCT-032)	4×10 <sup>-7</sup> mg/m <sup>3</sup>
	锡及其化合物	《大气固定污染源 锡的测定 石墨炉原子吸收分光光度法》HJ/T 65-2001	原子吸收分光光度计 WFX-200 (GCT-031)	3×10 <sup>-6</sup> mg/m <sup>3</sup>
	铬及其化合物	《空气和废气监测分析方法》(第四版增补版)国家环境保护总局(2003年)原子吸收分光光度法(B) 3.2.12	原子吸收分光光度计 WFX-200 (GCT-031)	4×10 <sup>-4</sup> mg/m <sup>3</sup>
	锑及其化合物	《环境空气和废气 颗粒物中砷、硒、铋、锑的测定 原子荧光法》HJ 1133-2020	原子荧光光谱仪 AF-610E (GCT-032)	4×10 <sup>-6</sup> mg/m <sup>3</sup>
	硫酸雾	《固定污染源废气 硫酸雾的测定 离子色谱法》HJ 544-2016	离子色谱仪 CIC-D100 (GCT-033)	0.005mg/m <sup>3</sup>
厂界噪声		《工业企业厂界环境噪声排放标准》GB 12348-2008	多功能噪声分析仪 HS6288E (GCT-182)	——

——报告结束——

